

CINEMA AL CAMPUS

Cicle “Ciència i Societat”

Organitza

Observatori de la Comunicació Científica-UPF

Coordina

Activitats Culturals i Científiques del Campus de la Comunicació

Lloc

Auditori

Campus de la Comunicació – Poblenou

Universitat Pompeu Fabra

Roc Boronat, 138

Horari

18 hores

20 ABRIL 2010



“Kuroi Ame”

(Black Rain – Pluja Negra – Lluvia Negra)

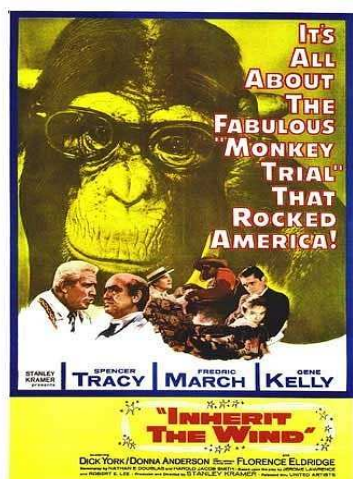
Director: Shohei Imamura – 1989

La família Shizuma viu a Hiroshima quan es produeix el bombardeig atòmic sobre la ciutat. Yasuko aconsegueix sobreviure a l'explosió i aconsegueix escapar de l'hecatombe nuclear.

Cinc anys després, Yasuko viu amb els seus oncles i la seva àvia en un poble amb molts altres afectats per la bomba. Els seus parents estan preocupats perquè ha arribat l'hora que Yasuko es casi. Ella, malgrat la seva bona aparença, ja ha començat a emmalaltir a causa de la radiació.

La familia Shizuma vive en Hiroshima cuando se produce el bombardeo atómico sobre la ciudad. Yasuko logra sobrevivir a la explosión y consigue escapar de la hecatombe nuclear. Cinco años después, Yasuko vive con sus tíos y su abuela en un pueblo que alberga a muchos de los afectados por la bomba. Sus parientes están preocupados porque ha llegado la hora de que Yasuko se case. Ella, a pesar de su buena apariencia, ya ha empezado a enfermar a causa de la radiación.

27 ABRIL 2010



“Inherit the wind”

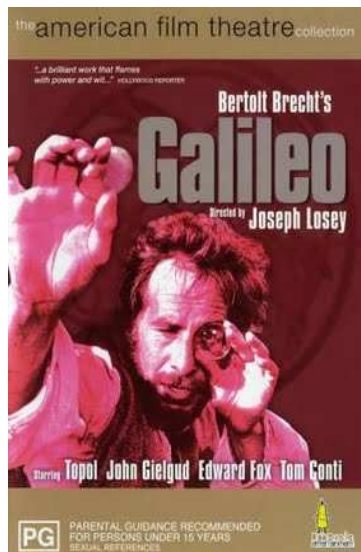
(L’herència del vent – La herencia del viento)

Director: Stanley Kramer – 1960

Notable adaptació de l'obra de teatre de Jerome Lawrence i Robert E. Lee, basada en un dels més espectaculars episodis reals de la jurisprudència nord-americana. A l'estiu de 1925, en l'estat de Tennessee, un fanàtic predicador va portar als tribunals a un jove professor, Bertram Cates (John T. Scopes en el cas real), detingut per explicar en classe la teoria de l'evolució de Darwin i negar la creació divina de l'home tal i com recull la Bíblia. Les contraposades teories del darwinisme i del creacionisme són els dos pols oposats que s'enfronten en una explosiva batalla de creences entre l'advocat defensor, Henry Drummond (Spencer Tracy), i el líder ultraconservador, Matthew Harrison Brady (Frederic March), advocat de l'acusació. El judici, que va tenir una enorme transcendència social, es va convertir en una batalla titànica, entre l'advocat de la defensa i el fiscal de l'acusació i en un espectacle mediàtic, ja que la defensa va ser finançada per un gran diari i seguida per un famós periodista de l'època (Gene Kelly).

Notable adaptación de la obra de teatro de Jerome Lawrence y Robert E. Lee, basada en uno de los más espectaculares episodios reales de la jurisprudencia norteamericana. En verano de 1925, en el estado de Tennessee, un fanático predicador llevó a los tribunales a un joven profesor, Bertram Cates (John T. Scopes en el caso real), detenido por explicar en clase la teoría de la evolución de Darwin y negar la creación divina del hombre tal y como recoge la Biblia. Las contrapuestas teorías del darwinismo y el creacionismo son los dos polos opuestos que se enfrentan en una explosiva batalla de creencias entre el abogado defensor, Henry Drummond (Spencer Tracy), y el líder ultraconservador, Matthew Harrison Brady (Frederic March), abogado de la acusación. El juicio, que tuvo una enorme trascendencia social, se convirtió en una batalla titánica, entre el abogado de la defensa y el fiscal de la acusación y en un espectáculo mediático, pues la defensa fue financiada por un gran periódico y seguida por un afamado periodista de la época (Gene Kelly).

11 MAIG 2010



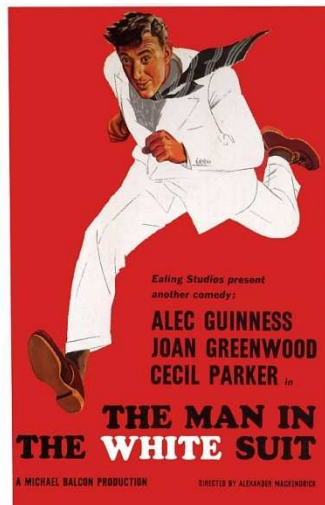
“Galileo”

Director: Joseph Losey – 1975

Vida de Galileo Galilei, el brillant savi que va néixer a Pisa el segle XVI i que és considerat com un dels científics més notables de totes les èpoques. Les seves opinions sobre el sistema solar i la seva confirmació de la teoria copernicana per la qual la Terra no és en el centre de l'univers el van fer enfrontar-se amb les poderoses autoritats eclesiàstiques de l'Església catòlica. Basada en l'obra teatral de Bertold Brecht, "Galileo" és una mirada absoluta a la naturalesa de la creació científica basada en la raó en contra de la ideologia obscurantista de tota una època.

Vida de Galileo Galilei, el brillante sabio que nació en Pisa en el siglo XVI y que es considerado como uno de los científicos más notables de todas las épocas. Sus opiniones sobre el sistema solar y su confirmación de la teoría copernicana por la que la Tierra no está en el centro del universo le hicieron enfrentarse con las poderosas autoridades eclesiásticas de la Iglesia católica. Basada en la obra teatral de Bertold Brecht, "Galileo" es una mirada absoluta a la naturaleza de la creación científica basada en la razón en contra de la ideología obscurantista de toda una época.

25 MAIG 2010



“The Man in the White Suit”

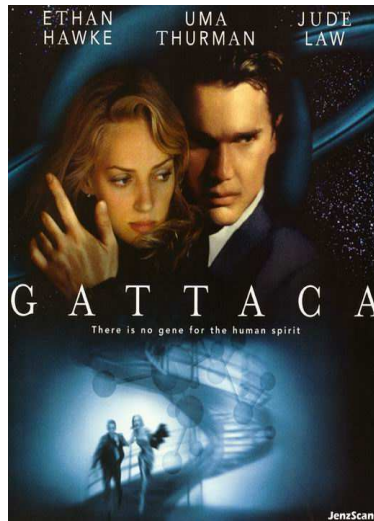
(L’home vestit de blanc -El hombre vestido de blanco)

Director: Alexander Mackendrick – 1951

Un científic inventa un nou material tèxtil que mai no s'embruta ni es desgasta i que pot durar eternament. L'invent revolucionaria la indústria del sector. Després de realitzar diverses reeixides proves, el seu cap li ofereix diners i facilitats per desenvolupar la seva invenció. Evidentment, tal invent suposaria tota una revolució per a la indústria tèxtil, però les seves conseqüències arribarien a ser desastroses, ja que acabaria amb molts llocs de treball. Per això, entre la resta de fabricants s’escampa el pànic, ja que significaria la seva ruïna. Intentaran per tots els mitjans que la nova tela no surti al mercat. L'argument realitza una intel·ligent paràbola sobre el sector industrial, els interessos econòmics i els avenços tecnològics.

Un científico inventa un nuevo material textil que nunca se ensucia ni se desgasta y que puede durar eternamente. El invento revolucionaría la industria del sector. Tras realizar varias exitosas pruebas, su jefe le ofrece dinero y facilidades para desarrollar su invención. Evidentemente, tal invento supondría toda una revolución para la industria textil, pero sus consecuencias llegarían a ser desastrosas, ya que acabaría con muchísimos puestos de trabajo. Por ello, entre el resto de fabricantes cunde el pánico, pues significaría su ruina. Intentarán por todos los medios que la nueva tela no salga al mercado. El argumento realiza una inteligente parábola sobre el sector industrial, los intereses económicos y los avances tecnológicos.

8 JUNY 2010



“Gattaca”

Director: Andrew Niccol – 1997

La pel·lícula presenta un món " transhumanista ". Els fills són elegits mitjançant mecanismes de control genètic per assegurar que neixen amb els millors trets hereditaris dels seus pares. Una base de dades és utilitzada per identificar i classificar a aquells que han estat manipulats genèticament, als quals es diuen “vàlids”, i aquells que han nascut sense cap tipus de manipulació anterior, anomenats “no-vàlids” o “in-vàlids”. Els personatges estan contínuament lluitant, tant amb la societat com amb ells mateixos, per trobar el seu lloc en aquest món i el seu destí d'acord amb els seus gens.

La película presenta un mundo “transhumanista”. Los hijos son elegidos mediante mecanismos de control genético para asegurar que nacen con los mejores rasgos hereditarios de sus padres. Una base de datos es utilizada para identificar y clasificar a aquellos que han sido manipulados genéticamente, llamados validos, y aquellos que han nacido sin ningún tipo de manipulación anterior, llamados no-validos o in-validos. Los personajes están continuamente luchando, tanto con la sociedad como con ellos mismos, para encontrar su lugar en este mundo y su destino de acuerdo con sus genes.